



ArcelorMittal

PARA VOCÊ //

Edição 07
JUL/2024

DESENVOLVIMENTO SOCIAL

Uma equipe que nos enche de orgulho

Se tem coisa mais gostosa do que ver um trabalho alcançando bons resultados, a gente desconhece. E neste mês, vimos celebrar os avanços de uma equipe muito querida por aqui: o **Grupo de Desenvolvimento Territorial**. Pois é! Eles estão pra lá de engajados e proporcionando momentos muito especiais para a comunidade.

Para se ter uma ideia, já promoveram quatro edições da **Mostra Sabores & Artes de Pinheiros**, com mais de 40 barraquinhas montadas. A primeira foi lá em dezembro do ano passado e hoje o grupo está realizando o evento mensalmente, com muita música boa, comidas de dar água na boca, produtos de encher os olhos, brinquedos para a criançada e muito mais.



4ª edição da Mostra Sabores & Artes de Pinheiros foi realizada em 14 de julho

Mas eles não param! O Grupo também está promovendo o **Domingo na Praça**, que é uma pequena mostra semanal, realizada todos os domingos, no mesmo espaço. Já tivemos 12 edições, com uma média de 30 expositores diferentes. Ainda não foi? Então já chama a família, os amigos e bora se encontrar lá.

E o Grupo de Mulheres?

Se o Grupo de Desenvolvimento Territorial está brilhando, o Grupo das Mulheres não fica para trás, viu? Com ações cada vez mais consistentes, a turma está a todo vapor. E no encontro do mês

passado, no dia 25, **elas participaram de uma oficina de Consciência Corporal**, conduzida pela terapeuta holística, Inêz Alves.

As mulheres se envolveram em uma série de atividades que buscavam **trabalhar a percepção do próprio corpo de maneira profunda e completa**. Uma forma de despertar a importância de cuidar de si para viver melhor no mundo. E teve uma novidade: pela primeira vez, a ArcelorMittal disponibilizou transporte de ida e volta para todas que solicitaram, o que garantiu uma participação ainda maior no evento.



Grupo de Mulheres na oficina de Consciência Corporal

"Foi maravilhoso! Aprendi como ações simples do nosso dia a dia fazem uma diferença e tanto. Algo que me chamou a atenção foi terem falado sobre a forma como pisamos, que o ideal é colocar os dedos no chão. Quantas vezes eu usei sapatos mais apertados e acabava pisando errado? O conhecimento é poder e eu já estou colocando em prática o que aprendi no último encontro", diz **Renata Nogueira**, participante do Grupo das Mulheres.

Participe você também! É só ligar no **0800 721 2425** ou procurar a equipe de Relacionamento com Comunidades no **Posto de Atendimento de Pinheiros**.

Para um mundo novo, uma educação diferente

“Quero colocar em prática o que estou aprendendo na Liga STEAM, em prol dos meus alunos”. As palavras são da **Alexssandra Tanigushi**, professora da Escola Municipal Dona Balbina Antunes Penido, em Pinheiros, e refletem o objetivo dela e o de outros tantos profissionais que acreditam no poder transformador da educação.



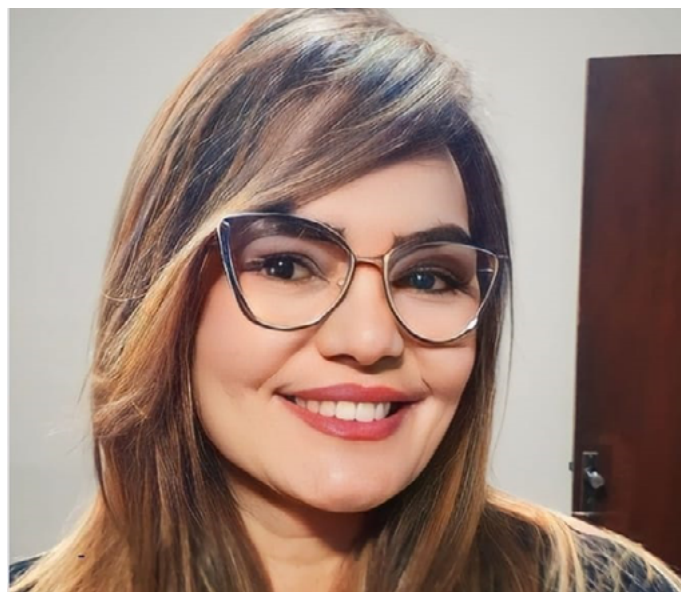
Alexssandra é professora em Pinheiros e participa da formação STEAM

Para aqueles que não conhecem, a Liga STEAM é uma estratégia criada pela Fundação ArcelorMittal que tem a missão de **conectar parceiros e somar forças para o investimento em educação no Brasil**. Talvez você se lembre do nome do projeto no passado, quando ele tinha outra roupagem e era chamado de PAMMA (Prêmio ArcelorMittal de Meio Ambiente).

A abordagem valoriza a contribuição coletiva em sala de aula e a aplicação de conhecimentos em **Ciência, Tecnologia, Engenharia, Artes e Matemática** – se chama “STEAM” por se tratarem das iniciais dessas áreas em Inglês. Entre as diretrizes, estão as formações de professores STEAM, que capacitam educadores para disseminação de estudos e pesquisas, com foco na melhoria da aprendizagem.

A capacitação deste ano, em Itatiaiuçu, **recebeu 60 professores da rede pública** que, assim como a Alexssandra, têm aproveitado o máximo da experiência. “É um projeto de alta qualificação profissional. Temos a nossa disposição todos os recursos necessários para aprimorar nosso trabalho com os alunos”, relata.

Quem compartilha do mesmo entusiasmo é a **Aneide Soares**, professora na Escola Municipal João Gomes Ferreira, em Vieiras. “A Liga STEAM é tudo o que nós, professores que estamos sempre tentando inovar, precisamos para obter conhecimentos e fazer mudanças dentro da sala de aula”, comemora.



Aneide dá aulas em Vieiras e também participa da formação STEAM

Desde 2021, a Aneide promove um projeto de programação para crianças e adolescentes, trabalhando na conscientização da sustentabilidade e da educação ambiental. “**Pude juntar meu projeto com a Liga STEAM**. Tem sido uma bela oportunidade de aprimorá-lo e, assim, levá-lo ainda mais maduro para as aulas”, completa.

A Liga STEAM já mobilizou educadores dos mais diversos lugares do país. Ao longo de 2022 e 2023, os investimentos resultaram em **mais de 7 mil educadores formados, mais de 175 mil alunos alcançados e mais de mil escolas envolvidas**.



Cuidando da minha nova casa

Os avanços no processo de reparação individual estão sendo sentidos e um dos principais diz respeito à mudança para os imóveis definitivos. Em um universo de **58 núcleos familiares** que foram retirados de casa preventivamente em fevereiro de 2019, **46 já compraram um novo imóvel** e estão morando nestas residências.

A ida para uma nova casa é um passo importante na vida de qualquer pessoa. Mas claro, junto com isso, vem uma série de cuidados, como **a manutenção preventiva do imóvel**, que ajuda a evitar o surgimento de problemas na residência e conservar a estrutura do imóvel. Ela deve ser feita nos diversos sistemas que compõem a estrutura da casa e, nesta edição, vamos falar sobre dois deles: **hidrossanitário e elétrico**. Olha só!



Instalações hidrossanitárias

O que impacta? Torneiras, chuveiros, vasos sanitários, ralos e tubulações.

O que a manutenção evita? Vazamentos, infiltrações, entupimentos e gastos desnecessários na conta de água.

Periodicidade:

Semanal: verificar, registrar e analisar a leitura do medidor de água; limpar ralos e grelhas das águas pluviais.

Mensal: limpar os bicos removíveis das torneiras; se houver aumento injustificado no consumo de água, verificar possíveis vazamentos.



Instalações elétricas

O que impacta? Pontos de iluminação, tomadas, interruptores, circuitos elétricos, posição do quadro de distribuição e dos disjuntores.

O que a manutenção evita? Curtos-circuitos e danos em aparelhos eletrônicos, eletrodomésticos, lâmpadas e até incêndios.

Periodicidade:

Semanal: verificar, registrar e analisar a leitura do medidor de energia.

Mensal: inspecionar visualmente os quadros elétricos, verificando sinais de superaquecimento ou mau contato; vistoriar se em todas as dependências há lâmpadas apagadas com brilho arroxeadado ou extremidade enegrecida.

Lado a lado da comunidade

Uma das possibilidades para adquirir o novo imóvel é por meio do programa da **Compra Assistida**. Para a prestação desse serviço, a empresa Diagonal foi contratada e possui uma equipe dedicada a garantir o atendimento integral às necessidades dos núcleos familiares que fizeram opção pelo serviço. **19 famílias aderiram ao programa**.

Ah, e o mais legal é que a Diagonal acompanha esses núcleos antes e durante as negociações para a compra do novo imóvel. Também existe um trabalho de **acompanhamento dessas famílias em suas necessidades individuais e coletivas**.



Ernani e Eva acabaram de se mudar para a sua casa nova, de forma definitiva

Novos cadastros para pagamento da prestação mensal



Como você bem sabe, a Comissão Representativa dos Atingidos e Atingidas de Itatiaiuçu, o Ministério Público Federal, o Ministério Público do Estado de Minas Gerais e a ArcelorMittal **firmaram um acordo para a inclusão de novos núcleos familiares na prestação mensal.**

Diante disso, entre os dias 10 e 28 de junho, uma empresa especializada ficou dedicada para **receber essas pessoas e fazer os respectivos cadastros.** Desde então, todos passaram por uma análise e os moradores estão sendo contatados para a resposta por telefone ou por meio de carta registrada no endereço informado pelo responsável.

Se o cadastro não tiver atendido aos critérios estabelecidos, o núcleo familiar poderá solicitar uma reconsideração, inclusive com apoio da Assessoria Técnica dos Atingidos (Aedas), **em até 15 dias corridos após a data do recebimento da resposta por escrito.**

Pagamentos

O pagamento será realizado por meio do cartão Alelo, como já é feito com os demais núcleos familiares que recebem a prestação mensal. Aqueles que tiveram um retorno positivo receberão a primeira parcela, retroativa a janeiro de 2024, até 30 de julho e as demais prestações seguirão sendo depositadas, mensalmente, até abril de 2026.